

OBEC CÍFER



KOMUNITNÝ PLÁN
SOCIÁLNYCH SLUŽIEB
2014 - 2020

Obsah

1. Úvod – vymedzenie problematiky	4
1.1 Použitá terminológia	5
1.2 Východiská komunitného plánu	7
2. Analytická časť	13
2.1 Sociálno - demografická analýza	13
2.2 Cieľové skupiny príjemcov sociálnych služieb v obci	21
2.2.1 Identifikácia cieľových skupín, zdôvodnenie ich výberu a početnosť	21
2.2.2 Súčasne poskytované služby pre cieľové skupiny a potreby ich rozvoja	23
2.3 SWOT analýza	24
3. Strategická časť	25
3.1 Strategické ciele komunitného plánu	26
3.2 Financovanie sociálnych služieb	27
3.3 Časový harmonogram komunitného plánu	27
3.4 Spôsob hodnotenia komunitného plánu	27
4. Záver	28

1. ÚVOD – VYMEDZENIE PROBLEMATIKY

Plánovanie a rozvoj verejných služieb vrátane sociálnych je možné iba v prípade poznania špecifik daného územia – komunity, cieľových skupín príjemcov sociálnych služieb a pochopenia ich potrieb. Na tento princíp kladie dôraz zákon číslo 448/2008 Z.z. o sociálnych službách a o zmene a doplnení zákona číslo 455/1991 Z.z. o živnostenskom podnikaní (živnostenský zákon) v znení neskorších predpisov, ktorý okrem povinnosti obce poskytovať jednotlivé druhy sociálnych služieb posilňuje komunitné plánovanie sociálnych služieb na úrovni miest a obcí, ako aj vyššieho územného celku.

Komunita je vymedzená hranicami (môžu byť geografické, ekonomické, politické ale i sociálne), postavená na pilieroch (spoločné záujmy, hodnoty, problémy) a má štruktúru (formálnu a neformálnu organizovanosť, sociálne zoskupenie, cez ktoré obyvatelia vykonávajú určité funkcie).

Komunitné plánovanie sociálnych služieb je metóda, prostredníctvom ktorej je možné na úrovni obcí alebo krajov plánovať sociálne služby tak, aby zodpovedali potrebám jednotlivých skupín občanov a zároveň boli v súlade s miestnymi špecifikami.

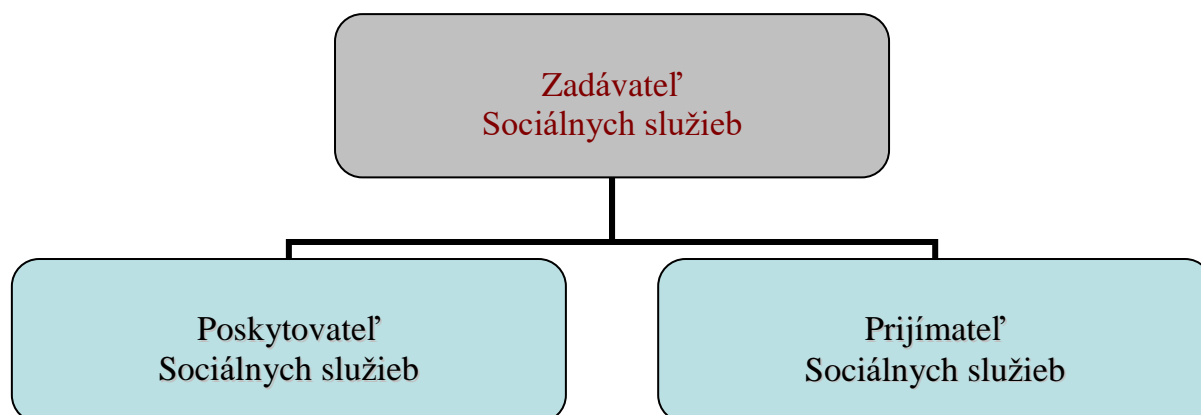
Komunitné plánovanie predstavuje otvorený proces, cieľom ktorého je:

- napĺňanie potrieb občanov odkázaných na jednotlivé formy sociálnej pomoci,
- zabezpečovanie zdrojov (finančných a personálnych) na jednotlivé formy sociálnej pomoci,
- hľadanie optimálnych riešení, ktoré najlepšie zodpovedajú miestnym podmienkam a potrebám ľudí,
- predísť sociálnemu vylúčeniu a sociálnej izolácii ohrozených jednotlivcov, skupín a opäť vtiahnuť do života komunity tých, ktorí stoja na jej okraji (pričom v niektorých prípadoch predstavujú pre obyvateľov hrozbu, či vyvolávajú strach a neistotu),
- posilňovať sociálnu súdržnosť všetkých obyvateľov obce.

Nástrojom komunitného plánovania je komunitný plán, ktorý definuje zákon o sociálnych službách v ust. § 82 ako dokument vypracovaný na základe národných priorít rozvoja sociálnych služieb, v ktorom obec zohľadňuje miestne špecifiká a potreby fyzických osôb v oblasti sociálnych služieb poskytovaných v jej územnom obvode, určuje potreby rozvoja sociálnych služieb a určuje personálne, finančné, prevádzkové a organizačné podmienky na ich zabezpečenie.

Komunitný plán predstavuje strednodobý plánovací dokument, ktorý reaguje na miestne sociálne problémy, zohľadňuje miestne špecifiká a stanovuje strategické ciele k dosiahnutiu dlhodobej vízie v oblasti rozvoja sociálnych služieb v danej obci.

Účastníkmi komunitného plánovania sú:



Zadávateľ sociálnych služieb – obec, ktorej zákon o sociálnych službách ukladá povinnosť zabezpečiť sociálne služby pre obyvateľov.

Poskytovateľ sociálnych služieb - verejný a neverejný poskytovateľ.

Prijímateľ sociálnych služieb - občan v nepriaznivej sociálnej alebo krízovej situácii, ktorému sú služby určené.

Reforma verejnej správy v sociálnej oblasti, ktorá sa začala v roku 2002, prechodom kompetencií na obce/mestá a samosprávne kraje mala za cieľ:

- rozšíriť sociálne služby, ktoré sú nedostatkové v celej štruktúre a vo všetkých regiónoch,
- zabezpečiť služby bližšie k občanom a prechod z veľkokapacitných špecializovaných inštitúcií ku komunitným službám, ktoré nevytrhávajú občanov z ich prirodzeného prostredia,
- zabezpečiť vyššiu kvalitu služieb, ktorá by sa mala prejavovať väčšou rôznorodosťou služieb, ktoré budú primeranejšie uspokojovať individuálne potreby a chrániť práva ľudí v sociálnej núdzi.

Jedným z nástrojov naplňovania vyššie uvedených cieľov je aj komunitné plánovanie, ktoré po analýze potrieb znevýhodnených skupín obyvateľstva navrhuje potrebu vytvorenia a zlepšenia sociálnych služieb, ich rozmiestnenie, ako aj potrebné ľudské, materiálne a finančné zdroje.

1.1 Použitá terminológia

Sociálna služba je odborná činnosť, obslužná činnosť alebo ďalšia činnosť alebo súbor týchto činností, ktoré sú zamerané na:

- a) prevenciu vzniku nepriaznivej sociálnej situácie, riešenie nepriaznivej sociálnej situácie alebo zmiernenie, nepriaznivej sociálnej situácie fyzickej osoby, rodiny alebo komunity,
- b) zachovanie, obnovu alebo rozvoj schopnosti fyzickej osoby viesť samostatný život a na podporu jej začlenenia do spoločnosti,

Komunitný plán sociálnych služieb obce CÍFER na roky 2014 - 2020

- c) zabezpečenie nevyhnutných podmienok na uspokojovanie základných životných potrieb fyzickej osoby,
- d) riešenie krízovej sociálnej situácie fyzickej osoby a rodiny,
- e) prevenciu sociálneho vylúčenia fyzickej osoby a rodiny.

Sociálna služba sa poskytuje ambulantnou formou, terénnou formou, pobytovou formou alebo inou formou podľa nepriaznivej sociálnej situácie a prostredia, v ktorom sa fyzická osoba zdržiava.

Nepriaznivá sociálna situácia je ohrozenie fyzickej osoby sociálnym vylúčením alebo obmedzenie jej schopnosti sa spoločensky začleniť a samostatne riešiť svoje problémy:

- a) z dôvodu, že nemá zabezpečené nevyhnutné podmienky na uspokojovanie základných životných potrieb,
- b) pre svoje životné návyky alebo pre spôsob života,
- c) pre ťažké zdravotné postihnutie alebo nepriaznivý zdravotný stav,
- d) z dôvodu, že dovŕšila vek potrebný na nárok na starobný dôchodok,
- e) pre výkon opatrovania fyzickej osoby s ťažkým zdravotným postihnutím,
- f) pre ohrozenie správaním iných fyzických osôb,
- g) z dôvodu, že sa stala obeťou obchodovania s ľuďmi.

Zabezpečenie nevyhnutných podmienok na uspokojovanie základných životných potrieb fyzickej osoby je zabezpečenie ubytovania, stravy, nevyhnutného ošatenia, obuvi a nevyhnutnej základnej osobnej hygieny.

Krízová sociálna situácia je ohrozenie života alebo zdravia fyzickej osoby a rodiny, ktoré vyžaduje bezodkladné riešenie sociálnou službou.

Sociálna exklúzia je sociálne vylúčenie, teda proces separácie jednotlivcov od spoločnosti v dôsledku napr. nedostatočného vzdelania, rasy, pohlavia, veku a pod. Príčiny sociálnej situácie súvisiacej so sociálnou inklúziou sú napr. demografické zmeny, ekonomické zaťaženie domácností, príjmová nerovnosť (ktorá má okrem iného aj svoj regionálny aspekt), nezamestnanosť, nedostatok v prístupe k inštitúciám a pod.

Sociálna inklúzia je proces začleňovania sa exkludovaných komunit do spoločnosti, ich aktívne zapájanie sa do sociálneho, ekonomického, politického a kultúrneho života.

Sociálna pomoc je aktívna spoluúčasť sociálneho pracovníka a klienta pri riešení problémových situácií v živote klienta. Je určená občanom, ktorí sa dostali do situácie sociálnej odkázanosti a nemajú prostriedky, alebo schopnosti zabezpečiť seba, alebo svojej rodine základné životné potreby. Zákon číslo 195/1998 Z.z. o sociálnej pomoci v znení neskorších predpisov definuje túto situáciu ako stav hmotnej a sociálnej núdze.

Hmotná núdza je stav, keď príjem občana nedosahuje životné minimum ustanovené zákonom. V tomto prípade ide o situáciu chudoby, do ktorej sa najčastejšie dostáva občan, ktorý je dlhodobo nezamestnaný, nemá pracovný a ani iný príjem, napr. dôchodok.

Komunitný plán sociálnych služieb obce CÍFER na roky 2014 - 2020

Sociálna núdza je stav, keď si občan nemôže zabezpečiť starostlivosť o svoju osobu, domácnosť, alebo kontakt so sociálnym prostredím, najmä vzhľadom na vek, sociálnu neprispôobilosť alebo stratu zamestnania.

Sociálne poradenstvo je definované ako odborná činnosť, ktorej cieľom je odborná pomoc fyzickej osobe, rodine alebo komunite v nepriaznivej sociálnej situácii, ktorá sa vykonáva na dvoch úrovniach:

1. základné sociálne poradenstvo, t.j.:

- posúdenie povahy problému,
- poskytnutie základných informácií o možnostiach riešenia problému,
- odporúčanie a sprostredkovanie ďalšej odbornej pomoci.

2. špecializované sociálne poradenstvo, t.j.:

- zistenie príčin vzniku, charakteru a rozsahu problémov,
- poskytnutie konkrétnej odbornej pomoci.

Sociálnoprávna ochrana detí je definovaná ako súbor opatrení na zabezpečenie ochrany dieťaťa (t.j. blaho a najlepší záujem o dieťa), výchovy a všestranný vývin dieťaťa v jeho prirodzenom rodinnom prostredí alebo náhradného prostredia dieťaťa, ktoré nemôže byť vychovávané vo vlastnej rodine.

Sociálna kuratela je definovaná ako súbor opatrení na odstránenie, zmiernenie a zamedzenie prehlbovania alebo opakovania porúch psychického vývinu, fyzického vývinu a sociálneho vývinu dieťaťa a plnoletej fyzickej osoby a poskytovanie pomoci v závislosti od závažnosti poruchy a situácie, v ktorej sa nachádza dieťa alebo plnoletá fyzická osoba.

1.2 Východiská komunitného plánu

Legislatívny rámec poskytovania sociálnych služieb

Základný právny rámec v oblasti sociálnych služieb tvorí zákon číslo 448/2008 Z. z. o sociálnych službách a o zmene a doplnení zákona číslo 455/1991 Zb. o živnostenskom podnikaní (živnostenský zákon) v znení neskorších predpisov, ktorý upravuje právne vzťahy pri poskytovaní sociálnych služieb, financovanie sociálnych služieb a dohľad nad poskytovaním sociálnych služieb.

Legislatívny rámec v oblasti sociálnych služieb dopĺňajú ďalšie právne predpisy:

- zákon číslo 369/90 Zb. o obecnom zriadení v platnom znení,
- zákon číslo 195/1998 Z.z. o sociálnej pomoci v znení neskorších predpisov,
- zákon číslo 599/2003 Z.z. o hmotnej núdzi,
- zákon číslo 601/2003 Z.z. o životnom minime,
- zákon číslo 36/2005 Z.z. o rodine,
- zákon číslo 305/2005 Z.z. o sociálnoprávnej ochrane detí a sociálnej kuratele,

Komunitný plán sociálnych služieb obce CÍFER na roky 2014 - 2020

- zákon číslo 282/2008 Z.z. o podpore práce s mládežou a o zmene a doplnení zákona číslo 131/2002 Z.z. o vysokých školách a o zmene a doplnení niektorých zákonov v znení neskorších predpisov a pod.

Úlohy a kompetencie obce v zmysle zákona o sociálnych službách

Pôsobnosť obce pri poskytovaní sociálnych služieb je podľa ust. § 80 zákona číslo 448/2008 Z.z. o sociálnych službách a o zmene a doplnení zákona číslo 455/1991 Zb. o živnostenskom podnikaní (živnostenský zákon) je nasledovná:

- a) vypracúva, schvaľuje komunitný plán sociálnych služieb vo svojom územnom obvode,
- b) utvára podmienky na podporu komunitného rozvoja,
- c) je správnym orgánom v konaniach o :
 1. odkázanosti na sociálnu službu v zariadení pre seniorov, v zariadení opatrovateľskej služby, v dennom stacionári, o odkázanosti na opatrovateľskú službu a odkázanosti na prepravnú službu,
 2. zániku odkázanosti na sociálnu službu uvedenú v prvom bode,
 3. odkázanosti na sociálnu službu uvedenú v prvom bode po zmene stupňa odkázanosti,
 4. povinnosti rodičov alebo detí platiť úhradu za sociálnu službu alebo jej časť podľa ust. § 73 ods. 11 a 12,
- d) vyhotovuje posudok o odkázanosti na sociálnu službu podľa ust. § 51,
- e) poskytuje alebo zabezpečuje poskytovanie:
 1. sociálnej služby na zabezpečenie nevyhnutných podmienok na uspokojovanie základných životných potrieb v nocľahárni, v nízkoprahovom dennom centre,
 2. sociálnej služby v nízkoprahovom dennom centre pre deti a rodinu, v zariadení pre seniorov, v zariadení opatrovateľskej služby a v dennom stacionári,
 3. opatrovateľskej služby,
 4. prepravnej služby,
 5. odľahčovacej služby,
- f) poskytuje základné sociálne poradenstvo
- g) môže poskytovať alebo zabezpečovať poskytovanie aj iných druhov sociálnej služby podľa ust. § 12,
- h) uzatvára zmluvu
 1. o poskytovaní sociálnej služby,
 2. o poskytovaní finančného príspevku pri odkázanosti fyzickej osoby na pomoc inej fyzickej osoby pri úkonoch sebaobsluhy a finančného príspevku na prevádzku poskytovanej sociálnej služby neverejnému poskytovateľovi sociálnej služby,
 3. o uhradení ekonomicky oprávnených nákladov podľa ust. § 71 ods. 6 s inou obcou, alebo s iným poskytovateľom sociálnej služby, ktorého zriadila alebo založila iná obec alebo iný vyšší územný celok,
 4. o zabezpečení poskytovania sociálnej služby s budúcim poskytovateľom sociálnej služby podľa ust. § 8 ods. 8,
- i) zriaďuje, zakladá a kontroluje nocľaháreň, nízkoprahové denné centrum, nízkoprahové denné centrum pre deti a rodinu, zariadenie pre seniorov, zariadenie opatrovateľskej služby a denný stacionár,
- j) môže zriaďovať, zakladat' a kontrolovať aj iné zariadenia podľa tohto zákona a ďalšie úlohy podľa ust. § 80.

Komunitný plán sociálnych služieb obce CÍFER na roky 2014 - 2020

Miestne, regionálne, národné a európske stratégie ako východiská komunitného plánovania

Okrem platných právnych predpisov upravujúcich sociálne služby vychádza komunitný plán z miestnych, regionálnych, národných a európskych stratégií.

Miestne dokumenty

Program hospodárskeho a sociálneho rozvoja obce Cífer /PHSR/

Program hospodárskeho a sociálneho rozvoja obce Cífer predstavuje strednodobý rozvojový dokument, ktorý má svojimi strategickými cieľmi napomáhať všestrannému hospodárskemu a sociálnemu rozvoju obce.

Rozvoj sociálnych služieb je jedným z predpokladov hospodárskeho a sociálneho rozvoja v danom území a je preto nevyhnutné, aby obce zohľadňovali rozvoj sociálnych služieb v súlade so stanovenými národnými prioritami aj pri tvorbe plánov hospodárskeho a sociálneho rozvoja v súlade so zákonom číslo 539/2008 Z.z. o podpore regionálneho rozvoja.

Komunitný plán sociálnych služieb je v súlade s PHSR obce Cífer a s jeho:

- globálnym cieľom: podpora vyváženého rozvoja v obci prostredníctvom postupného zvyšovania jej konkurencieschopnosti,
- strategickým cieľom: vytvorenie vhodného sociálno – trhového a trvalo-udržateľného prostredia, ktoré bude podporovať vlastné úsilie a výkony obyvateľov pri tvorbe pracovných príležitostí, bude založené na akceptácii vlastníckych práv jednotlivcov a povedie jednotlivcov k dobrovoľnej zodpovednosti o sociálne slabších a o životné prostredie,
- prioritnými oblasťami sú: investície do občianskej infraštruktúry, rozvoj občianskej spoločnosti a podpora rozvoja služieb pre obyvateľov.

Regionálne dokumenty

Akčný plán rozvoja sociálnych služieb, sociálnoprávnej ochrany detí a sociálnej kurately na území Trnavského samosprávneho kraja

Komunitný plán obce je v súlade s Akčným plánom rozvoja sociálnych služieb, sociálnoprávnej ochrany detí a sociálnej kurately na území TTSK a s jeho:

- globálnym cieľom: zvýšenie kvality života obyvateľov a konkurencieschopnosť v TTSK v oblasti sociálnych služieb,
- strategickým cieľom je zvýšenie úrovne a poskytovaných sociálnych služieb a zvyšovanie kvality rozvoja sociálnych služieb,
- výsledkovými cieľmi:
 - zvyšovanie dostupnosti a kvality sociálnych služieb,
 - modernizácia a rozširovanie variability poskytovania sociálnych služieb,
 - zvyšovanie kvality a efektivity výkonu opatrení sociálnoprávnej ochrany a sociálnej kurately,
 - sociálna práca vykonávaná v teréne,
 - komunitná práca,

Komunitný plán sociálnych služieb obce CÍFER na roky 2014 - 2020

- modernizácia a rozvoj sociálnych služieb a iných opatrení a foriem pomoci zameraných na rodinu a na zvýšenie vnútornej aktivácie fyzických osôb,
- a ďalšie integračné aktivity.

Národné dokumenty

Národné priority rozvoja sociálnych služieb

Národné priority rozvoja sociálnych služieb boli vypracované v súlade so zákonom číslo 448/2008 Z. z. o sociálnych službách v znení neskorších predpisov ako nástroj štátnej politiky rozvoja sociálnych služieb. Sú reakciou na dôležitú výzvu, ktorej čelí celá Európa, ktorou je modernizácia sociálnych služieb.

Stanovené národné priority obce a samosprávne kraje následne rozpracujú vo forme konkrétnych úloh a opatrení v oblasti sociálnych služieb vo svojich komunitných plánoch a koncepciách rozvoja sociálnych služieb na základe dôslednej analýzy poskytovaných sociálnych služieb, potrieb a tradícií svojho územia.

Ciele Národných priorít rozvoja sociálnych služieb:

zabezpečenie práva občanov na sociálne služby, zvýšenie kvality a dostupnosti sociálnych služieb s dôrazom na rozvoj nedostatkových sociálnych služieb alebo na rozvoj sociálnych služieb, ktoré v jednotlivých samosprávnych krajoch a obciach úplne chýbajú.

Národné priority rozvoja sociálnych služieb sú nasledovné:

1. Podpora zotrvania klienta v prirodzenom prostredí rozvojom terénnych sociálnych služieb.
2. Rozvoj ambulantných sociálnych služieb a pobytových sociálnych služieb v zariadení s týždenným pobytom.
3. Zvýšenie kvality a humanizácia poskytovaných sociálnych služieb prostredníctvom rekonštrukcie, rozširovania, modernizácie a budovania zariadení sociálnych služieb.
4. Vzdelávanie zamestnancov v oblasti sociálnych služieb.

Stratégia deinštitucionalizácie systému sociálnych služieb a náhradnej starostlivosti v Slovenskej republike

Z analýzy stavu sociálnych služieb vyplýva slabá stránka nerozvinutý systém komunitného plánovania a nedostatočne vytvorené podmienky pre zotrvanie v prirodzenom (domacom) sociálnom prostredí, nedostatočnosť a regionálnu nerovnomernosť siete zariadení sociálnych služieb a terénnych sociálnych služieb a ich fyzickú dostupnosť, nedostatočnú variabilitu sociálnych služieb a absenciu štandardov kvality sociálnych služieb.

K predchádzaniu vyššie uvedených problémov pristúpila Európska únia prijatím niekoľkých stratégií podporujúcich potrebu zmeniť systém inštitucionálnej starostlivosti, ktorá prevláda aj v podmienkach Slovenskej republiky, na komunitnú starostlivosť. V rámci Slovenskej republiky bola s cieľom deinštitucionalizácie sociálnych služieb v roku 2011 prijatá Stratégia deinštitucionalizácie systému sociálnych služieb a náhradnej starostlivosti v Slovenskej republike a Národný akčný plán prechodu z inštitucionálnej na komunitnú starostlivosť v systéme sociálnych služieb na roky 2012 – 2015.

Deinštitucionalizácia je proces prechodu od inštitucionálnej starostlivosti ku komunitným službám, ktoré zabezpečujú jednotlivcovi nezávislý život, aktivitu a sociálnu participáciu. Deinštitucionalizácia je proces, ktorý systém starostlivosti, pôvodne zameraný na

Komunitný plán sociálnych služieb obce CÍFER na roky 2014 - 2020

ochranu osôb so zdravotným postihnutím ich vylúčením zo spoločnosti, transformuje na systém, ktorý má za cieľ uľahčiť sociálnu participáciu (účasť občana na živote spoločnosti, tým, že ponúka široké spektrum služieb poskytovaných na úrovni komunity), rešpektujúc pri tom princípy výberu a rozhodovania.

Národný pracovný program Európskeho roka aktívneho starnutia a solidarity medzi generáciami

Vo vzťahu k seniorom sú v prevažnej miere priradované len potreby zdravotných a sociálnych služieb. Nemej dôležité sú aj ďalšie aspekty ich potrieb a života, ktoré sú podporované aj na európskej úrovni prostredníctvom aktívneho starnutia. V roku 2012 sa aktívne starnutie a podpora solidarity medzi generáciami stala nosnou témou v Európskej únii. K tejto iniciatíve sa Slovenská republika pripojila prijatím Národného programu Európskeho roka aktívneho starnutia a solidarity medzi generáciami 2012, ciele ktorého by mali byť uplatňované nie len v rámci jedného roka ale trvale.

Aktívne starnutie je, podľa definície Svetovej zdravotníckej organizácie, proces, v ktorom sa optimalizujú možnosti zdravia, účasti a bezpečnosti s cieľom zvýšiť kvalitu života starších ľudí.

Pojem aktívne starnutie sa netýka len starostlivosti o zdravie, zahrňuje v sebe tak fyzický, sociálny, ako aj duševný aspekt a podporuje nezávislosť seniorov, ich seberealizáciu a účasť na spoločenskom živote komunity.

Aktivity v oblasti aktívneho starnutia podporované na európskej a národnej úrovni by mali byť premietnuté aj do komunitných aktivít, primárne v týchto oblastiach:

- *zdravé starnutie* – podpora zdravého životného štýlu a preventívnych aktivít na včasnú diagnostiku a predchádzanie chorobám, ktoré sa týkajú staršej, ako aj strednej generácie,
- *ďalšie vzdelávanie* – podpora predovšetkým takých foriem, ktoré sú cielene zamerané na potreby seniorov, pričom vzdelávaním sa nemyslí len získavanie nových poznatkov, ale aj získavanie nových kontaktov, nadväzovanie priateľstiev, pocitu uspokojenia a seberealizácie,
- *kultúrne vyžitie* – podpora aktívnejšieho kreovania života seniorov a zmysluplného trávenia voľného času,
- *medzigeneračná solidarita* – zviditeľnenie problematiky aktívneho starnutia a zapojenie mladších generácií do podpory aktívneho starnutia s cieľom tolerancie a scitlivovaniu voči fenoménu staroby,
- *dobrovoľníctvo* – podpora komunitného dobrovoľníctva s cieľom zvyšovania občianskej angažovanosti a posilňovania pocitu príslušnosti občanov k ich komunite, do ktorého môžu byť zapojení ľudia rôznych vekových kategórií (mládež, produktívne obyvateľstvo aj seniori) a môže byť zamerané nielen na prácu so seniormi, ale aj deťmi, mládežou a znevýhodnenými občanmi.

Európske a medzinárodné stratégie

Európska sociálna charta

Je kľúčovým dokumentom pre formovanie sociálnych práv občanov v európskom priestore, od ktorého sa odvíjajú aj politiky a stratégie Európskej únie. Jej článok 15 zaručuje právo osôb so zdravotným postihnutím na nezávislosť, na sociálnu integráciu a na účasť na živote spoločnosti. V článkoch 17 a 23 sa určuje právo na sociálnu, právnu a hospodársku

Komunitný plán sociálnych služieb obce CÍFER na roky 2014 - 2020

ochranu a právo seniorov na sociálnu ochranu. Detom priznáva charta právo na ochranu pred fyzickým a morálnym ohrozením, právo na primeranú sociálnu a hospodársku ochranu detí (vrátane súvisiacich služieb a inštitúcií) bez ohľadu na ich rodinný či sociálny status.

Dohovor o právach dieťaťa

Je základným dokumentom v oblasti práva dieťaťa. Slovenská republika sa stala zmluvnou stranou Dohovoru OSN o právach dieťaťa dňa 28. mája 1993. Práva zakotvené v

Dohovore sa dajú rozdeliť do troch skupín:

- zabezpečenie: právo vlastniť, dostávať, alebo mať prístup k istým veciam, alebo službám (napr. právo na meno a národnosť, zdravotnú starostlivosť o handicapovaných a siroty).
- ochrana: právo byť chránený pred škodlivým konaním a praktikami (napr. oddelenie od rodičov, vojenská povinnosť, komerčné, alebo sexuálne zneužívanie, fyzické a psychické týranie),
- účasť: právo dieťaťa byť vypočuté pri rozhodnutiach, ktoré ovplyvnia jeho život. So zvyšovaním schopností by dieťa malo dostávať viac príležitostí zapojiť sa do činnosti spoločnosti, čo ho pripraví na život v dospelosti (napr. sloboda vyjadrovania sa a názoru, kultúry, náboženstva a jazyka).

Dohovor OSN o právach osôb so zdravotným postihnutím

V roku 2010 Slovenská republika ratifikovala právne záväzný dokument: „Dohovor OSN o právach osôb so zdravotným postihnutím a Opčný protokol k Dohovoru o právach osôb so zdravotným postihnutím“. Pre Slovenskú republiku je platný od 25. júna 2010. Účelom Dohovoru je podporovať, chrániť a zabezpečovať plnohodnotné a rovnaké užívanie všetkých ľudských práv a základných slobôd všetkými osobami so zdravotným postihnutím a podporovať úctu k ich dôstojnosti.

Akčný plán Rady Európy pre ľudí so zdravotným postihnutím na roky 2006 – 2015

Akčný plán Rady Európy je hodnotný a praktický nástroj na transformáciu Dohovoru o právach osôb so zdravotným postihnutím do konkrétnych opatrení, nakoľko obsahuje konkrétne línie pre každú z oblastí politik v rozmedzí od legislatívnych zmien, až po vytvorenie alebo modifikáciu programov a praktík a pridelovanie zdrojov. Vecne je štruktúrovaný do určitých oblastí pokrývajúcich jednotlivé sféry života, resp. sféry, ktoré podmieňujú život ľudí so zdravotným postihnutím.

Európska stratégia pre oblasť zdravotného postihnutia pre roky 2010 - 2020

Európska stratégia pre oblasť zdravotného postihnutia pre roky 2010 - 2020 formuluje cieľ a nástroje EÚ v oblasti podpory „prechodu od inštitucionálnej starostlivosti ku komunitnej využitiu štrukturálnych fondov a fondu rozvoja vidieka na podporu rozvoja komunitných služieb a na zvyšovanie povedomia o situácii ľudí so zdravotným postihnutím žijúcich v špecializovaných zariadeniach, najmä detí a starých ľudí.“

2. ANALYTICKÁ ČASŤ

2.1 Sociálno – demografická analýza

Počtom obyvateľov 4071 (k 31.12.2012) sa obec Cífer radí medzi veľké obce juhozápadnej časti Slovenska. Hustota obyvateľstva v obci je 132 obyvateľov/km².

Obec sa nachádza necelých 12 km od mesta Trnava, 12 km od mesta Senec, 20 km od mesta Pezinok a od hlavného mesta Bratislava je vzdialená 42 km. Z hľadiska administratívneho členenia patrí obec Cífer do Trnavského kraja a okresu Trnava.

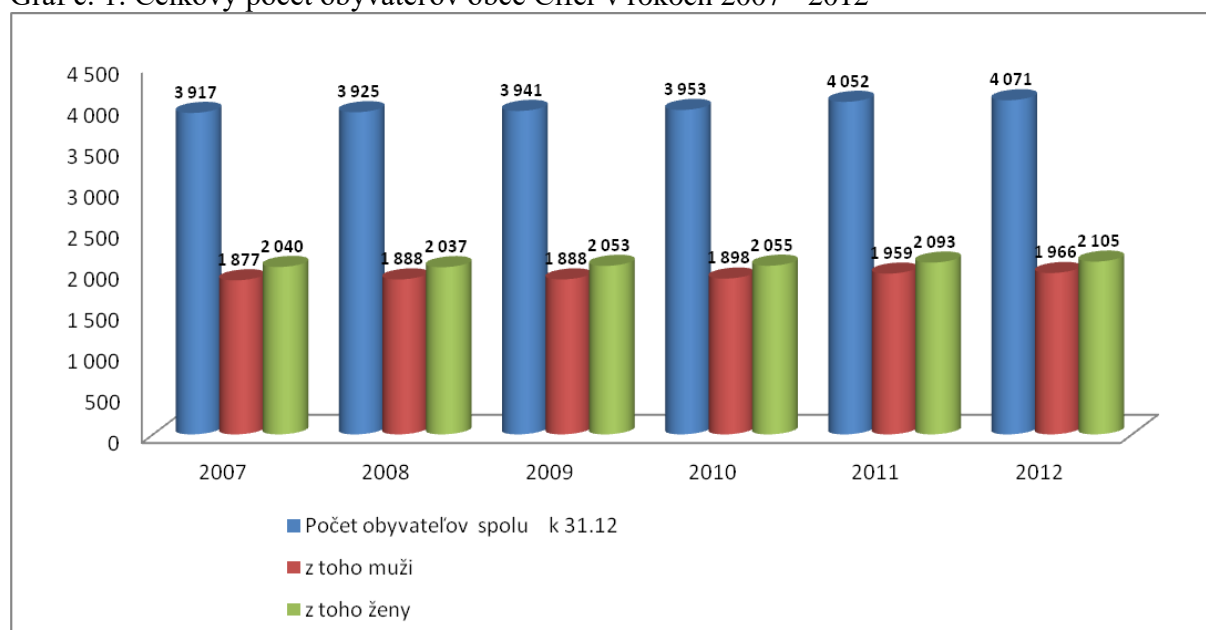
Tabuľka č. 1: Spádovosť obce

Sídlo matričného úradu	Cífer
Sídlo pracoviska daňového úradu	Trnava
Sídlo pracoviska Obvodného oddelenia policajného zboru	Cífer
Sídlo Okresného súdu	Trnava
Sídlo Okresného riaditeľstva hasičského a záchranného zboru	Trnava
Sídlo pracoviska Obvodného úradu	Trnava
Sídlo Územnej vojenskej správy	Trnava
Sídlo územného Úradu práce, sociálnych vecí a rodiny	Trnava
Sídlo Obvodného úradu Životného prostredia	Trnava

Zdroj: Pracovisko ŠÚ SR v Trnave

Z vývoja celkového počtu obyvateľov obce (graf č. 1) za posledných 6 rokov je možné vidieť rastúci trend. Oproti roku 2007 vzrástol počet obyvateľov o 154. V zložení obyvateľstva podľa pohlavia prevláda počet žien nad mužami.

Graf č. 1: Celkový počet obyvateľov obce Cífer v rokoch 2007 - 2012



Zdroj: Pracovisko ŠÚ SR v Trnave

Komunitný plán sociálnych služieb obce CÍFER na roky 2014 - 2020

Podľa vekových skupín EÚ (tabuľka č. 2) je možné vidieť v zložení obyvateľstva výraznú prevahu poproduktívneho obyvateľstva, ktoré prevláda nad predproduktívnou zložkou obyvateľstvo od roku 2007.

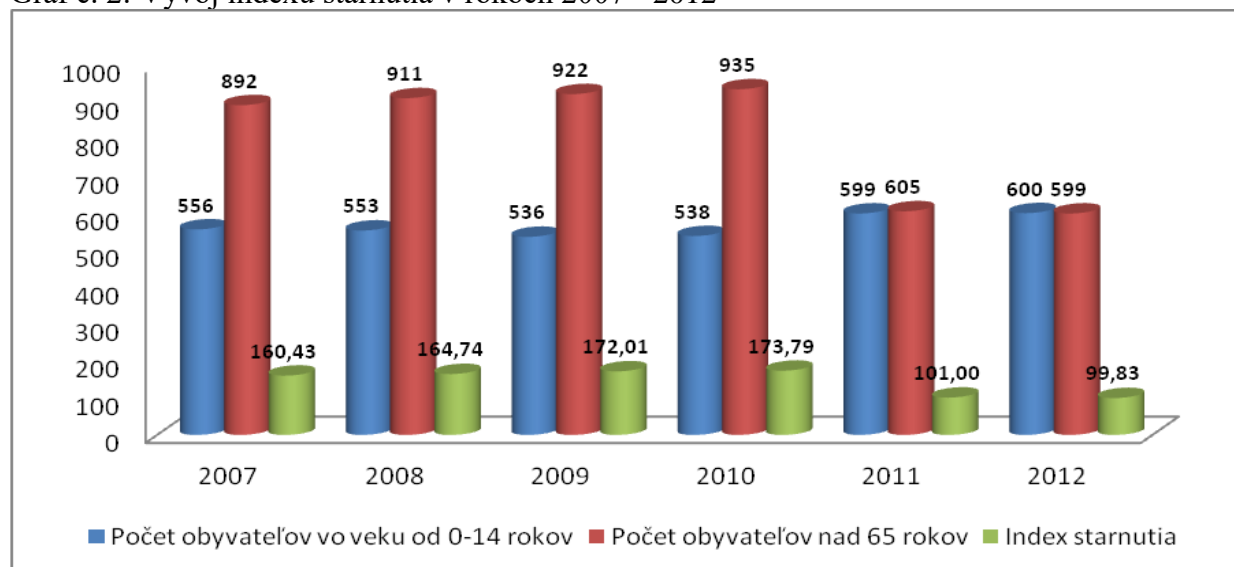
Tabuľka č. 2: Celkový počet obyvateľov v rokoch 2007 – 2012 podľa vekových skupín EÚ

Počet /Rok	Rok 2007	Rok 2008	Rok 2009	Rok 2010	Rok 2011	Rok 2012
Počet obyvateľov k 31.12. spolu	3 917	3 925	3 941	3 953	4 052	4 071
Počet obyvateľov k 31.12.- muži	1 877	1 888	1 888	1 898	1 959	1 966
Počet obyvateľov k 31.12.- ženy	2 040	2 037	2 053	2 055	2 093	2 105
Počet obyvateľov k 31.12.- predproduktívny vek (0-14) spolu	556	553	536	538	599	600
Počet obyvateľov k 31.12.- produktívny vek (15-54) ženy	1 172	1 165	1 177	1 163	1 145	1 150
Počet obyvateľov k 31.12.- produktívny vek (15-59) muži	1 297	1 296	1 306	1 317	1 321	1 325
Počet obyvateľov k 31.12.- poproduktívny vek (55+Ž, 60+M) spolu	892	911	922	935	987	996

Zdroj: Pracovisko ŠÚ SR v Trnave

Vyššie spomínaný vývoj starnutia populácie obce znázorňuje aj graf č. 2, kde je znázornený index starnutia populácie, ktorý sa počíta podľa metodiky EÚ ako počet osôb nad 65 rokov pripadajúcich na 100 osôb vo veku 0 – 14 rokov. Za nepriaznivý pomer sa hodnotí index starnutia vyšší ako 100. V obci Cífer je táto hodnota od roku 2007 vyššia ako 100, je však možné vidieť klesajúcu tendenciu vo vývoji oproti roku 2007. Pre porovnanie bol index starnutia v roku 2011 v okrese Trnava 95,47 a celoslovenský priemer bol 82,96 za rok 2011 (zdroj ŠÚ SR, www.statistics.sk).

Graf č. 2: Vývoj indexu starnutia v rokoch 2007 - 2012



Zdroj: Pracovisko ŠÚ SR v Trnave

Komunitný plán sociálnych služieb obce CÍFER na roky 2014 - 2020

V mechanickom pohybe obyvateľstva, t.j. v počet prisťahovaných a vystťahovaných z obce je možné vidieť pozitívny trend (tabuľka č. 3). Významnejší počet prisťahovaných je zaznamenaný predovšetkým v rokoch 2010 – 2012.

V počte živonarodených a zomretých, ktorý znázorňuje tabuľka č. 4 vidieť na druhej strane prirodzený úbytok obyvateľstva v rozmedzí rokov 2007 – 2012 s výnimkou rokov 2008 a 2012.

Pozitívny trend mechanického pohybu obyvateľstva sa podpísal aj na vývoji celkového prírastku obyvateľstva, ktorý je súčtom prirodzeného prírastku (úbytku) a prírastku (úbytku) sťahovaním. Ten bol v rokoch 2007 – 2012 kladný s výnimkou roku 2008 (tabuľka č. 5).

Tabuľka č.3 : Počet prisťahovaných a odstťahovaných v obci v rokoch 2007 - 2012

Počet /rok	Rok 2007	Rok 2008	Rok 2009	Rok 2010	Rok 2011	Rok 2012
Počet prisťahovaných spolu	97	76	62	82	93	89
Počet prisťahovaných - muži	46	37	30	40	46	40
Počet prisťahovaných - ženy	51	39	32	42	47	49
Počet vystťahovaných spolu	49	66	44	54	52	52
Počet vystťahovaných - muži	24	27	26	22	20	28
Počet vystťahovaných - ženy	25	39	18	32	32	24
Saldo migrácie spolu	48	10	18	28	41	37
Saldo migrácie - muži	22	10	4	18	26	12
Saldo migrácie - ženy	26	0	14	10	15	25

Zdroj: Pracovisko ŠÚ SR v Trnave

Tabuľka č.4 : Počet živonarodených a zomretých v obci v rokoch 2007 - 2012

Počet/rok	Rok 2007	Rok 2008	Rok 2009	Rok 2010	Rok 2011	Rok 2012
Počet živonarodených spolu	30	42	39	47	42	38
Počet živonarodených - muži	13	23	20	25	22	23
Počet živonarodených - ženy	17	19	19	22	20	15
Počet zomretých spolu	46	44	41	63	38	56
Počet zomretých - muži	27	22	24	33	17	28
Počet zomretých - ženy	19	22	17	30	21	28

Zdroj: Pracovisko ŠÚ SR v Trnave

Tabuľka č.5 : Celkový prírastok (úbytok) obyvateľstva v obci v rokoch 2007 - 2012

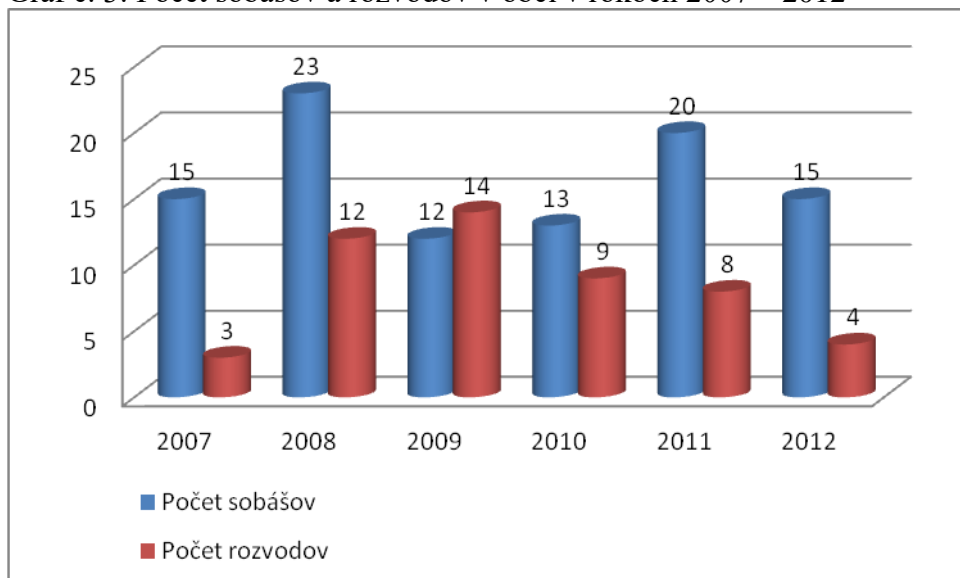
Počet/rok	Rok 2007	Rok 2008	Rok 2009	Rok 2010	Rok 2011	Rok 2012
Celkový prírastok (úbytok) spolu	32	8	16	12	45	19
Celkový prírastok (úbytok) - muži	8	11	0	10	31	7
Celkový prírastok (úbytok) - ženy	24	-3	16	2	14	12

Zdroj: Pracovisko ŠÚ SR v Trnave

Graf č. 3 znázorňuje vývoj počtu sobášov a rozvodov v rozmedzí rokov 2007 – 2012. Najvyšší počet sobášov bol zaznamenaný v roku 2008 a 2011, najvyšší počet rozvodov v roku 2008 a 2009.

Komunitný plán sociálnych služieb obce CÍFER na roky 2014 - 2020

Graf č. 3: Počet sobášov a rozvodov v obci v rokoch 2007 – 2012



Zdroj: Pracovisko ŠÚ SR v Trnave

V tabuľke č. 6 je možné vidieť zloženie obyvateľstva podľa národnosti. Až 96 % obyvateľov sa v Sčítaní obyvateľov, domov a bytov v roku 2011 hlásilo k slovenskej národnosti. V zložení obyvateľstva podľa vierovyznania (tabuľka č. 7) sa 80,45 % v roku 2011 hlásilo k rímskokatolíckej cirkvi.

Tabuľka č.6: Národnostné zloženie obyvateľstva v roku 2012

Národnosť	Muži	Ženy	Spolu
Slovenská	1882	2013	3895
Česká	5	12	17
Moravská	1	1	2
Maďarská	3	7	10
Poľská	1	2	3
Ukrajinská	0	1	1
Ruská	1	1	2
Bulharská	0	2	2
Vietnamská	2	0	2
Ostatná a nezistená	71	66	137
SPOLU	1966	2105	4071

Zdroj: Pracovisko ŠÚ SR v Trnave

Tabuľka č.7: Počet obyvateľov podľa vierovyznania v roku 2012

Národnosť	Počet
Rímskokatolícka cirkev	3275
Evanjelická cirkev augsburského vyznania	35
Gréckokatolícka cirkev	12
Pravoslávna cirkev	10
Náboženská spoločnosť Jehovovi svedkovia	2
Evanjelická cirkev metodistická	2

Komunitný plán sociálnych služieb obce CÍFER na roky 2014 - 2020

Kresťanské zbory	1
Cirkev bratská	1
Bahájske spoločenstvo	1
Cirkev Ježiša Krista svätých neskorších dní	2
Iné	19
bez vyznania	339
nezistené	326
spolu	4025

Zdroj: Pracovisko ŠÚ SR v Trnave

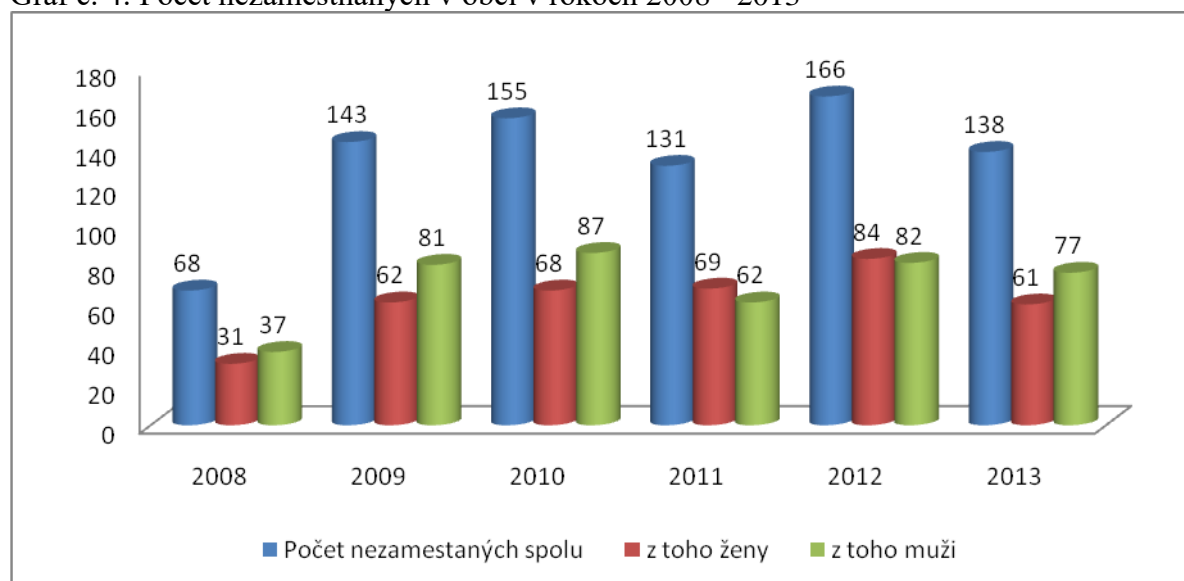
Celkovo možno pozitívne hodnotiť v demografickej štruktúre a jej vývoji skutočnosť, že celkový počet obyvateľov v posledných rokoch narastal. Tento vývoj je pozitívny najmä z dôvodu, že obce sú často krátko charakteristické odlivom predovšetkým mladého obyvateľstva, ktoré odchádza za pracovnými možnosťami do väčších sídiel, predovšetkým do miest. Na druhej strane obce ponúkajú možnosť bývania vo vidieckych sídlach v pokojnejšom prostredí. Túto tendenciu možno vidieť aj na vývoji počtu prisťahovaných do obce Cífer, kde počet prisťahovaných v posledných troch rokoch vzrástol.

Negatívne možno vnímať vývoj počtu živonarodených a zomretých osôb, kde od roku 2007 je evidovaný prirodzený úbytok obyvateľstva s výnimkou jedného roku. Tento vývoj sa odráža aj na starnutí populácie obce, kde index starnutia je výrazne vyšší ako celoslovenský priemer. Za pozitívum však možno vnímať, že hodnota indexu starnutia v posledných rokoch klesá.

Na stabilný vývoj demografickej štruktúry, na nárast prirodzeného prírastku, prisťahovaných obyvateľov a zníženie starnutia populácie obce je potrebné v obci vytvárať podmienky na rozvoj bytovej výstavby, ako aj zvýšenie úrovne základných poskytovaných služieb, ktoré môžu mať vplyv na zatraktívnenie bývania v obci.

Vývoj nezamestnanosti

Graf č. 4: Počet nezamestnaných v obci v rokoch 2008 - 2013



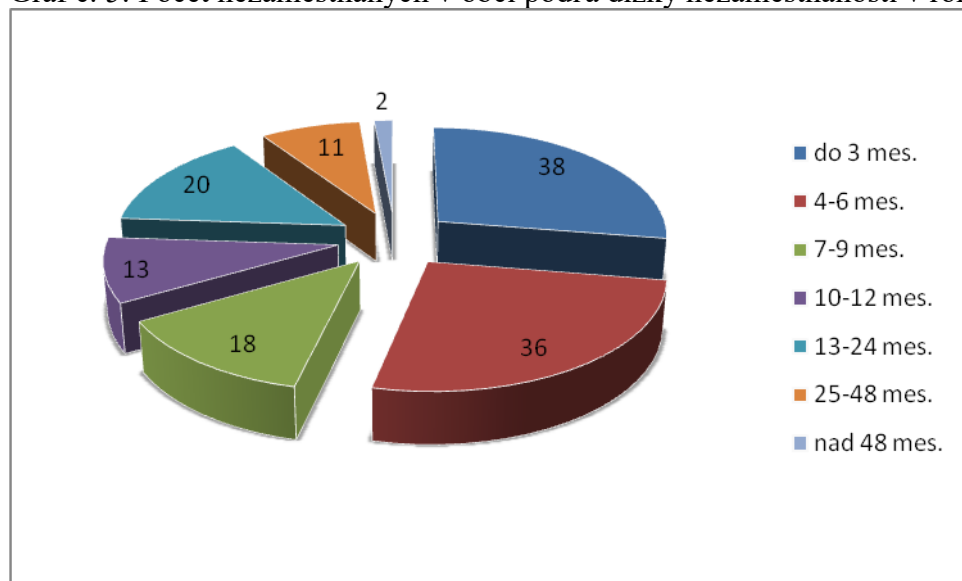
Zdroj: ÚPSVaR Trnava

Komunitný plán sociálnych služieb obce CÍFER na roky 2014 - 2020

Z grafu č. 4 je možné vidieť vývoj počtu evidovaných nezamestnaných v obci. Tak ako aj v iných obciach, nárast počtu uchádzačov o zamestnanie (UoZ) vzrástol najmä v dôsledku hospodárskej krízy v roku 2009. Počet UoZ mal od roku 2013 klesajúcu tendenciu. Tento údaj však nezahŕňa celkový počet nezamestnaných z dôvodu chýbajúcich údajov o dobrovoľne nezamestnaných. Skrytú nezamestnanosť, t.j. nezamestnanosť ľudí, ktorí nie sú evidovaní ako UoZ alebo boli z evidencie z rôznych dôvodov vyradení, nie je možné zistiť.

Z hľadiska dĺžky evidencie v roku 2013 (graf č. 5) bolo najviac nezamestnaných v rozmedzí 0 – 6 mesiacov. Počet dlhodobo nezamestnaných predstavoval 23,91 % (33 osôb) v roku 2013.

Graf č. 5: Počet nezamestnaných v obci podľa dĺžky nezamestnanosti v roku 2013



Zdroj: ÚPSVaR Trnava

Vývoj počtu UoZ podľa vekovej kategórie UoZ znázorňuje tabuľka č. 8. UoZ vo veku nad 50 rokov predstavovali 21 % všetkých UoZ. Práve táto skupina obyvateľov je najrizikovejšou skupinou z pohľadu možnosti zamestnania, nakoľko sa ťažšie prispôbujú meniacim sa podmienkam na trhu práce a je aj menší záujem zamestnávať túto vekovú skupinu.

Tabuľka č. 8: Počet nezamestnaných podľa vekovej kategórie občanov v rokoch 2008 - 2013

Rok	v tom podľa veku								SPOLU
	do 19 r.	20-24 r.	25-29 r.	30-34 r.	35-39 r.	40-44 r.	45-49 r.	nad 50 r.	
2008	5	9	5	9	5	8	8	19	68
2009	15	15	15	15	10	18	14	41	143
2010	13	38	21	12	15	12	17	27	155
2011	5	36	13	14	13	13	15	22	131
2012	9	32	41	19	16	17	18	14	166
2013	3	25	15	6	26	16	18	29	138

Zdroj: ÚPSVaR Trnava

Komunitný plán sociálnych služieb obce CÍFER na roky 2014 - 2020

Z hľadiska vzdelanostnej úrovne UoZ (tabuľka č. 9) bol najväčší počet nezamestnaných v roku 2012 s učňovským a stredným vzdelaním bez maturity. Druhou najpočetnejšou skupinou boli UoZ s úplným stredným odborným vzdelaním.

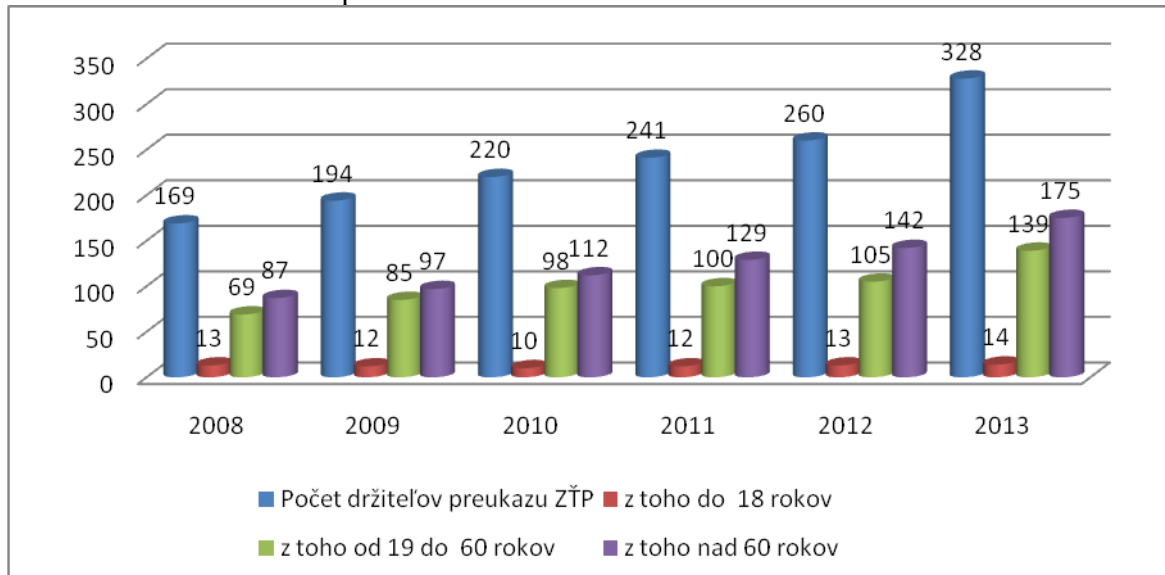
Tabuľka č.9: Počet nezamestnaných podľa vzdelania

Rok	v tom podľa stupňa dosiahnutého najvyššieho vzdelania								
	nedok. základ. a bez vzdelania	úplné základné	vyučenie a SOŠ bez maturity	úplné stredné s maturitou	úplné stredné všeobecné s maturitou	úplné stredné odborné s maturitou	vyššie	vysokoškolské	vedecká výchova
	St. vzd. 0	St. vzd. 1	St. vzd. 2 a 3	St. vzd. 4	St. vzd. 5	St. vzd. 6	St. vzd. 7	St. vzd. 8	St. vzd. 9
2008	0	7	22	8	4	22	1	4	0
2009	0	27	56	20	5	25	4	6	0
2010	0	22	51	21	6	43	3	9	0
2011	0	15	51	21	7	24	2	11	0
2012	0	10	26	51	29	7	29	1	12
2013	0	19	55	38	1	5	5	14	1

Zdroj: ÚPSVaR Trnava

V počte držiteľov preukazu ZŤP (graf č. 6) prevládajú z hľadiska veku osoby nad 60 rokov.

Graf č. 6: Počet držiteľov preukazu ZŤP v obci v rokoch 2008 – 2013



Zdroj: ÚPSVaR Trnava

V tabuľke č. 10 je možné vidieť počet poberateľov dávky v hmotnej núdzi podľa zákona číslo 599/2003 o pomoci v hmotnej núdzi a o zmene a doplnení niektorých zákonov v znení neskorších predpisov. Počet poberateľov tejto dávky mal od roku 2008 klesajúcu tendenciu.

Komunitný plán sociálnych služieb obce CÍFER na roky 2014 - 2020

Počet poberateľov peňažných príspevkov na kompenzáciu zvýšených výdavkov (podľa ustanovenia § 19 zákona čísla 447/2008 o peňažných príspevkoch na kompenzáciu ťažkého zdravotného postihnutia a o zmene a doplnení niektorých zákonov) má od roku 2008 zvyšujúcu tendenciu.

Podľa tohto paragrafu sú peňažnými príspevkami na kompenzáciu nasledovné:

- na osobnú asistenciu,
- na kúpu pomôcky,
- na výcvik používania pomôcky,
- na úpravu pomôcky,
- na opravu pomôcky,
- na kúpu zdvíhacieho zariadenia,
- na kúpu osobného motorového vozidla,
- na úpravu osobného motorového vozidla,
- na prepravu,
- na úpravu bytu,
- na úpravu rodinného domu,
- na úpravu garáže,
- na kompenzáciu zvýšených výdavkov,
- peňažný príspevok na opatrovanie.

Vo vývoji počtu fyzických osôb poberajúcich príspevkov na opatrovanie (podľa ust. §19 zákona číslo 447/2008 o peňažných príspevkoch na kompenzáciu ťažkého zdravotného postihnutia) je možné vidieť nárast predovšetkým v posledných dvoch rokoch.

Do aktivačnej činnosti formou menších obecných služieb (podľa ust. § 52 zákona číslo 5/2004 o službách zamestnanosti a o zmene a doplnení niektorých zákonov) sa v rokoch 2008 – 2013 nezapojil ani jeden UoZ okrem roku 2008, 2009 a 2012.

Tabuľka č. 10: Počet obyvateľov poberajúcich vybrané príspevky v rokoch 2008 – 2013

Počet/Rok	2008	2009	2010	2011	2012	2013
Počet obyvateľov poberajúcich dávku v hmotnej núdzi /podľa zákona č. 599/2003 Z.z./	77	74	72	60	56	52
Počet poberateľov peňažných príspevkov na kompenzáciu zvýšených výdavkov /ust. §19 zákona č. 447/2008 Z.z./	112	116	134	145	148	137
Počet poberateľov príspevku na opatrovanie /ust. §19 zákona č. 447/2008/	43	46	52	49	53	47
Počet UoZ vykonávajúcich aktivačnú činnosť pre obec /ust. §52 zákona č. 5/2004/	2	1	0	0	1	0

Zdroj: ÚPSVaR Trnava

Vybrané aspekty občianskej vybavenosti

Veľkosť obce významne ovplyvňuje jej základnú charakteristiku, ako aj infraštruktúrnú vybavenosť obce. V obci sa nachádza základná občianska vybavenosť, predovšetkým v oblasti sociálnych, zdravotných služieb a služieb vzdelávania. Táto skutočnosť významne kladne ovplyvňuje kvalitu života obyvateľov obce.

Sociálna infraštruktúra

V obci sa nachádzajú 2 stacionárne zariadenia, a to:

- 1) Domov pokojnej staroby /DPS/ v Cíferi, ktorého zriaďovateľom je Trnavská arcidiecézna charita, s celkovou kapacitou 39 lôžok, z toho 12 lôžok je vyčlenených ako zariadenie pre seniorov /ZPS/ a 27 lôžok pre zariadenie sociálnych služieb /ZSS/.
- 2) Penzión klub Karolína, ktorého zriaďovateľom je Roľnícke družstvo Cífer, s celkovou kapacitou 56 lôžok, z toho 46 lôžok je vyčlenených ako zariadenie pre seniorov /ZPS/ a 10 lôžok pre zariadenie sociálnych služieb /ZSS/.
- 3) Obec Cífer má zmluvný vzťah s DPS o poskytovaní Opatrovateľskej služby pre obyvateľov bývajúcich v obci. Uvedená problematika je riešená VZN č. 2/2011.
- 4) Dotačná politika obce pre spolky, organizácie a združenia pôsobiace v obci taktiež prispieva k zvýšeniu kvality života jej obyvateľov.

Zdravotná infraštruktúra

V obci sa nachádza vlastné zdravotné stredisko. V obci je k dispozícii ambulancia obvodného všeobecného lekára, ambulancia detského a dorastového lekára a stomatóloga. V obci sa nachádza i Lekáreň U Sv. Michala.

Školstvo

V obci sa nachádza materská a základná škola, ktorá zabezpečuje povinnú školskú dochádzku. Vzhľadom k nárastu počtu obyvateľov postupne vzniká potreba zvýšenia počtu miest v MŠ.

Kultúrna infraštruktúra

Strediskom kultúrnej infraštruktúry v obci je kultúrny dom. Disponuje javiskovým sedením, šatňami a kuchyňou. Budovu kultúrneho domu využíva predovšetkým obec na všetky verejné akcie, folklórna skupina Cífer, Klub dôchodcov, Jednota dôchodcov, Matica slovenská v Cíferi, Spolok záhradkárov v Cíferi a občania na vlastné slávnostné, ako aj smútočné akcie. Ako súčasť kultúrnej infraštruktúry funguje v obci aj obecná knižnica.

Kultúrne podujatia

Kultúrny dom v súčasnosti zabezpečuje kultúrno-spoločenské požiadavky širokej vrstvy obyvateľov obce a tak zastáva kľúčovú úlohu pri organizovaní významných kultúrnych podujatí.

V oblasti kultúry a spoločenského života sa konajú v obci počas roka viaceré plánované podujatia:

- Obecný ples (január),
- Ples ZRPŠ (január),
- Matičný ples (február),
- Farský ples (február),
- Deň matiek (máj),

Komunitný plán sociálnych služieb obce CÍFER na roky 2014 - 2020

- Deň detí (jún),
- Hodové slávnosti (september),
- Mikuláš (december),
- Posedenie s dôchodcami (december), úcta k starším (október).

Spolky a záujmové združenia v obci

- Občianske združenie CZIFFER,
- ŠK Cífer – Futbalový oddiel,
- TJ Sokol Cífer,
- Canis Club Cífer,
- OZ RaP pri ZŠ Cífer,
- Rodičovské združenie pri MŠ Cífer,
- Šachový klub Cífer,
- Miestny odbor Matice slovenskej Cífer,
- Občianske združenie Pácan,
- Občianske združenie Pác – renovácia historických pamiatok,
- Slovenský poľovnícky zväz – Poľovnícke združenie Ronava Cífer,
- ZO Slovenského zväzu záhradkárov a vinárov v Cíferi,
- OZ Klub dôchodcov v Cíferi,
- Jednota dôchodcov na Slovensku - miestna organizácia v Cíferi,
- Občianske združenie Gocnog,
- Spoločenstvo matiek s deťmi.

2.2 Cieľové skupiny príjemcov sociálnych služieb v obci

Z hľadiska druhu sociálnej situácie, v ktorej sa občan nachádza na základe súboru spoločne sa prejavujúcich znakov a situácií, ktoré podmieňujú formy potrebných sociálnych služieb možno cieľové skupiny rozdeliť na tri skupiny:

- *občania, ktorí si vyžadujú limitovanú sociálnu podporu* (mládež končiaca povinné vzdelávanie, občania so zmenenou pracovnou schopnosťou, mladé rodiny, neúplné rodiny, mnohopočetné rodiny, niektoré skupiny seniorov),
- *občania, ktorí si vyžadujú intenzívnu a úplnú sociálnu podporu* (mládež s problémovým správaním s tendenciou k sociálnopatologickým prejavom, spoločensky neprispôsobiví občania – svojim životným štýlom, bezdomovci, občania prepustení z výkonu trestu odňatia slobody alebo ústavu na výkon väzby),
- *občania, ktorí si vyžadujú úplnú sociálnu podporu* (dlhodobo nezamestnaní, občania s ťažkým zdravotným postihnutím, sociálne osamelí a sociálne odkázaní občania - seniori, slobodné a opustené matky, týrané ženy a deti, deti a mládež po ukončení ústavnej starostlivosti).

2.2.1 Identifikácia cieľových skupín, zdôvodnenie ich výberu a početnosť

Komunitný plán sociálnych služieb obce CÍFER na roky 2014 - 2020

Vychádzajúc zo sociálno – demografickej analýzy a vo vzťahu k potrebám občanov obce je cieľom komunitného plánovania nastaviť ponuku sociálnych služieb a sociálnej pomoci tak, aby rešpektovala miestne podmienky a potreby občanov žijúcich v obci.

Na základe vyššie uvedeného boli vyšpecifikované tri cieľové skupiny občanov obce:

a) seniori a občania so zdravotným postihnutím

Zdôvodnenie výberu:

Cieľovú skupinu tvoria seniori ako skupina obyvateľov, ktorí dosiahli dôchodkový vek a ocitli sa v situácii vyžadujúcej podporu komunity, v prípade ak nemôžu získať pomoc rodiny. Odkázanosť na podporu je závislá na individuálnom zdravotnom stave, sociálnych kontaktoch a vitalite jednotlivcov.

Občanov so zdravotným postihnutím možno rozdeliť charakteru postihnutia do piatich základných kategórii. Jedná sa o mentálne a psychické postihnutia, zmyslové postihnutia, postihnutia pohybového aparátu, kombinované postihnutia.

Seniori a občania so zdravotným postihnutím sa zároveň chápu ako členovia cieľovej skupiny z hľadiska predchádzania sociálnemu vylúčeniu zo života miestnej komunity.

Charakteristickým znakom cieľovej skupiny je:

- podľa kategórie postihnutia rozdielne dopady a sociálne následky a tým potreba špecifickej formy pomoci pri ich uspokojovaní,
- zhoršujúci sa zdravotný stav a rast miery chorobnosti seniorov (počnúc zhoršenou pohyblivosťou, väčšou únavou až po vážne zdravotné problémy a invaliditu) a tým zvyšujúca sa závislosť na sociálnej pomoci,
- menšie ekonomické a finančné možnosti,
- úbytok sociálnych kontaktov spôsobený aj dvoma vyššie uvedenými dôvodmi.

Početnosť v obci:

Seniori a osoby s ťažkým zdravotným postihnutím tvoria významné skupiny užívateľov sociálnych služieb. V rôznej miere si už v súčasnosti vyžadujú a v budúcnosti budú naďalej vyžadovať pomoc a rôzne kvalitatívne formy a druhy sociálnych služieb. Seniiori a osoby s ťažkým zdravotným postihnutím tvoria približne 32,52 % obyvateľov obce.

b) rodiny, sociálne ohrozené deti a mládež

Zdôvodnenie výberu:

Cieľovú skupinu rodín tvoria predovšetkým matky s maloletými deťmi, viacdtné rodiny a mladé rodiny, neúplné rodiny, matky a ženy, ktoré sú obeťami domáceho násillia. Všetky tieto skupiny obyvateľstva vyžadujú určitú formu pomoci a poskytnutia sociálnych služieb.

Cieľovú skupinu mládeže možno vnímať v dvoch rôznych rovinách:

- deti a mládež ako najcitlivejšia sociálna skupina, ktorej vývin a budúcnosť je vo veľkej miere ovplyvňovaná sociálnymi problémami a zmenami v spoločnosti. Právny poriadok Slovenskej republiky pozná pojmy dieťa, maloletý a mladistvý. S prihliadnutím na tradície

Komunitný plán sociálnych služieb obce CÍFER na roky 2014 - 2020

demografickej štatistiky na Slovensku, ale aj štandardne štatistické zisťovania OSN a UNESCO sa aj na Slovensku definuje mládež ako veková skupina od 15 do 26 rokov,

- skupina osôb, ktorá sa nachádza v krízovej alebo nepriaznivej sociálnej situácii, pre ktorú je potrebné nastaviť súbor opatrení na odstránenie, zmiernenie a zamedzenie prehlbovania alebo opakovania porúch psychického vývinu, fyzického vývinu a sociálneho vývinu a je potrebné poskytnúť pomoc v závislosti od závažnosti poruchy a situácie, v ktorej sa jednotlivé ohrozené deti, mládež a mladí dospelí nachádzajú. Do tejto kategórie spadajú deti žijúce v nevyhovujúcom rodinnom prostredí (zanedbávané deti a mládež zo strany rodičov – nedostatočná úroveň záujmu a starostlivosti o výchovu, zabezpečovanie základných životných potrieb a pod.), deti zo sociálne slabších rodín, deti ohrozené syndrómom CAN (týrané, zneužívané a zanedbávané deti), deti a mládež s poruchami správania a s tendenciami k asociálnemu správaniu, deti s problémom záškoláctva, „mladí dospelí“ po ukončení ústavnej starostlivosti.

Početnosť v obci:

Skupinu detí a mládeže do 26 roka života tvorí v obci približne 34%. Presné údaje o počte ohrozených detí a mladistvých sa štatisticky nezisťujú. Na základe súčasnej sociálno-ekonomickej situácie sa však predpokladá nárast početnosti tejto sociálnej kategórie.

c) Občania so sociálnymi a spoločenskými problémami

Zdôvodnenie výberu:

Cieľovú skupinu tvoria osoby s rôznymi sociálnymi problémami (prípadne ich kombinácie), ktoré sú spôsobené nedostatočnou mierou a možnosťou uspokojovania základných životných potrieb ako následok ich sociálnej situácie, v ktorej sa z rôznych (subjektívnych aj objektívnych) ocitli a ktorá spôsobuje ich sociálne vylúčenie. K tejto skupine možno priradiť občanov bez prístrešia (bezdomovcov), občania prepustení z výkonu trestu odňatia slobody a ústavu na výkon väzby, dlhodobo nezamestnaní občania, občania spoločensky neprispôsobiví (občania so sociálne patologickým správaním), závislí občania (látkové a nelátkové závislosti).

Početnosť v obci:

Počet UoZ predstavuje v obci 138 osôb (k 31.12.2013), z toho 33 osôb boli dlhodobo nezamestnané (nad 12 mesiacov). Tento počet nezamestnaných v obci nie je úplný, nakoľko počet nezamestnaných osôb, ktorí nie sú evidovaní na ÚPSVaR nie je známy, tak isto ako početnosť ďalších príslušníkov cieľovej skupiny, nakoľko sa štatisticky nezisťujú.

2.2.2 Súčasne poskytované služby pre cieľové skupiny a potreby ich rozvoja

a) seniori a občania so zdravotným postihnutím

Vzhľadom na veľkosť obce, jej polohu k mestu Trnava, počet obyvateľov a existujúcu infraštruktúru je starostlivosť a možnosti prijmania sociálnych služieb pre uvádzanú skupinu obyvateľstva na pomerne dobrej úrovni, nakoľko v obci Cífer sa nachádzajú zdravotnícke zariadenie, aj zariadenia poskytujúce sociálne služby pre seniorov a zdravotne ťažko postihnuté osoby.

Rozvoj služieb pre cieľovú skupinu je potrebné nasmerovať na:

- podpora zotrvania klienta v prirodzenom prostredí rozvojom terénnych sociálnych služieb, predovšetkým rozvojom opatrovateľskej služby,

Komunitný plán sociálnych služieb obce CÍFER na roky 2014 - 2020

- zvýšením rozvozu stravy pre cieľovú skupinu podľa záujmu,
- rozvoj spolupráce s ambulantnými sociálnymi zariadeniami a pobytovými sociálnymi zariadeniami,
- rozvoj sociálneho poradenstva - zvýšenie informovanosti cieľovej skupiny o dostupných sociálnych službách,
- zlepšenie informovanosti cieľovej skupiny o dostupných sociálnych službách,
- odstránenie bariér v obci - verejné komunikácie, budovy, chodníky,
- prehodnotenie dostatočnosti a rozvoj ďalších kultúrno – spoločenských aktivít s cieľom eliminácie rizika sociálneho vylúčenia cieľovej skupiny.

b) rodiny, sociálne ohrozené deti a mládež

Pre cieľovú skupinu obec neposkytuje špecifické sociálne služby. Pre rodiny v núdzi sa základné sociálne poradenstvo poskytuje na obecnom úrade. Pre rodiny s malými deťmi je k dispozícii v obci materská škola.

Rozvoj služieb pre cieľovú skupinu je potrebné nasmerovať na:

- zlepšenie podmienok trávenia voľného času pre deti a mládež,
- zlepšenie sociálneho poradenstva pre rodiny v krízovej životnej situácii,
- rozvoj kultúrno – spoločenských aktivít zameraných na deti a mládež,
- podpora mládežníckeho dobrovoľníctva.

c) občania so sociálnymi a spoločenskými problémami

Obec špecifické služby pre cieľovú skupinu neposkytuje. V rámci možnosti zákona o službách zamestnanosti 5/2004 obec sleduje výzvy a jednotlivé projekty Úradu práce v Trnave a podľa potreby zamestnáva UoZ z radov obyvateľov obce Cífer. Poradenstvo poskytuje cieľovej skupine ÚP v Trnave, základné informácie v prípade potreby obecny úrad.

Rozvoj služieb pre cieľovú skupinu je potrebné nasmerovať na:

- udržanie pracovných návykov u dlhodobo nezamestnaných,
- zlepšenie poradenstva na prekonanie nepriaznivej sociálnej/životnej situácie cieľovej skupiny.

2.3 SWOT analýza

Jedným z podkladov pre spracovanie cieľov a opatrení rozvoja sociálnych služieb obce na roky 2014 – 2020 je SWOT analýza, ktorá hodnotí silné stránky, slabé stránky, príležitosti a ohrozenia v obci.

Silné stránky:

- Záujem manažmentu obce o rozvoj sociálnej oblasti a riešenia problémov cieľových skupín ohrozených sociálnym vylúčením,
- Organizovanie kultúrno-spoločenských aktivít pre seniorov,
- Široká škála kultúrno – spoločenských aktivít v obci,
- Geografická poloha obce z hľadiska dostupnosti základných sociálnych informácií a služieb pobytového charakteru priamo v obci,
- Členstvo v Mikroregióne 11 PLUS,
- Stabilný vývoj počtu obyvateľov obce v období posledných šiestich rokov.

Slabé stránky:

- Nepostačujúca miera poradenstva a preventívnych aktivít pre všetky cieľové skupiny.

Komunitný plán sociálnych služieb obce CÍFER na roky 2014 - 2020

- Nepostačujúca miera využívania miestnych komunikačných nástrojov na informovanie cieľových skupín o poskytovaných sociálnych službách a o dianí v sociálnej sfére.

Príležitosti:

- Rozširovanie spolupráce samosprávy a poskytovateľov sociálnych služieb.
- Rozvoj dobrovoľníctva v obci s cieľom pomoci cieľovým skupinám.
- Využitie malých grantových výziev na rozvoj voľnočasovej infraštruktúry a kultúrno – spoločenských podujatí.
- Získanie mimorozpočtových zdrojov (ŠR, štrukturálne fondy EÚ, atď.) na rozvoj sociálnych služieb.
- Využitie inštitútu partnerstva pri poskytovaní sociálnych služieb, ktoré definuje aj zákon č. 448/2008 Z. z. o sociálnych službách v § 4 za účelom realizácie projektov a programov na predchádzanie vzniku alebo zmiernenie nepriaznivých sociálnych situácií fyzických osôb alebo na riešenie týchto situácií.
- Využitie členstva v Mikroregióne 11 PLUS na rozvoj sociálnych služieb, preventívnych aktivít, kultúrnych a voľnočasových aktivít pre cieľové skupiny komunitného plánu.

Ohrozenia:

- Nárast miery obyvateľov odkázaných na sociálne služby, najmä vplyvom pretrvávajúcej hospodárskej krízy.
- Nezáujem obyvateľstva o veci verejné a nezáujem o poskytované sociálne služby a plánované aktivity obce v sociálnej oblasti.

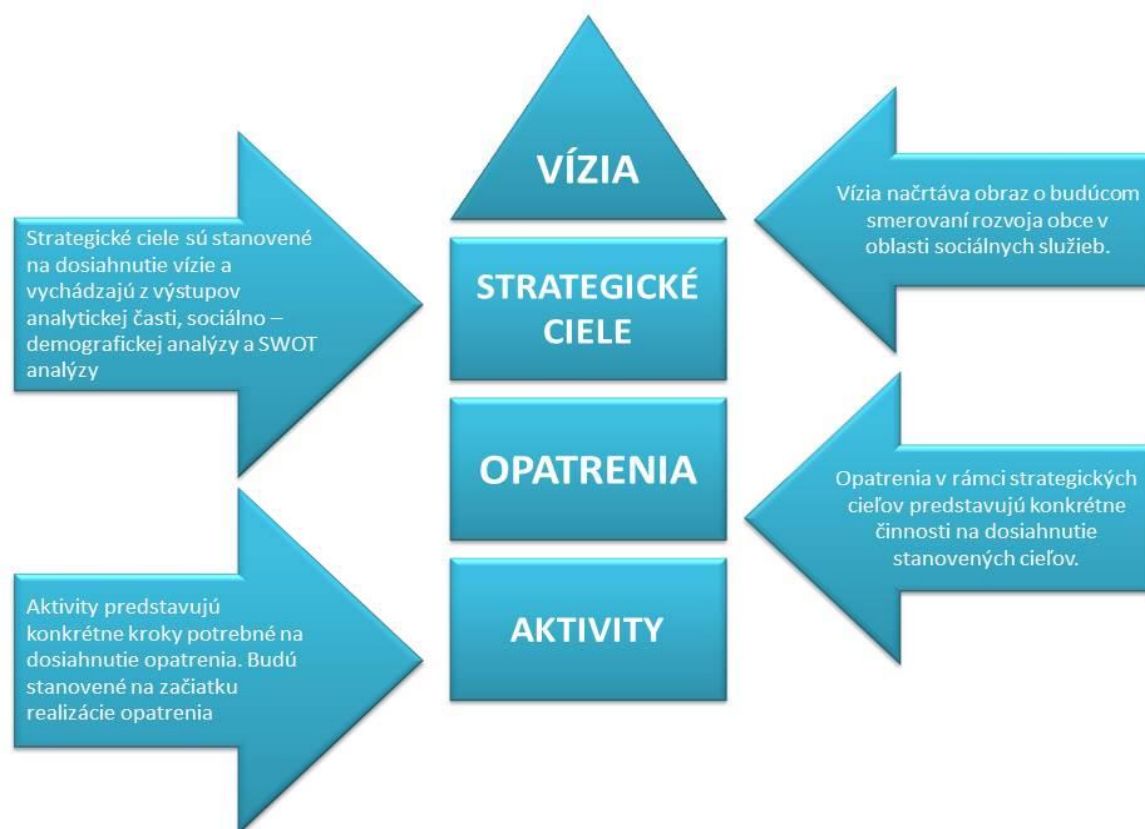
3. Strategická časť

Strategické plánovanie je kľúčom pre identifikovanie súčasných a budúcich výziev a možností, určenie smeru rozvoja sociálnych služieb a zosúladienie dostupných prostriedkov. Efektívne strategické plánovanie začína víziou a strategickými cieľmi, ktoré napomáhajú rozvoju danej oblasti.

Obec je úzko spätá so svojím okolím a je od neho do určitej miery závislá. Obec nemôže celkom presadzovať individuálny prístup k regionálnemu rozvoju, ale musí dôkladne analyzovať svoje prostredie a plánovať svoj rozvoj v súlade s obmedzeniami a možnosťami okolia. Nemôže byť snahou obce poskytovať svojim obyvateľom všetky služby verejného charakteru, pretože by to mohlo byť neekonomické a tieto služby by nedosahovali požadovaných kvalít. Obec sa musí preto orientovať na služby obyvateľstvu, ktoré sú v obci vykonávané lepšie a výhodnejšie ako v okolitých sídelných centrách (blízke mesto). Stále však ostáva priestor pre stanovenie vlastných priorít a hľadanie nástrojov na ich naplnenie.

Taktiež nie je možné v rámci jedného cyklu komunitného plánovania sociálnych služieb riešiť všetky problémy všetkých užívateľov sociálnych služieb, bez toho aby bola ohrozená jeho efektívnosť. Z toho dôvodu je potrebné zúženie problémov, na ktoré sa bude komunitný plán zameriavať.

Dekompozícia strategickjei časti komunitného plánu obce Cífer je nasledovná:



Vízia obce Cífer v oblasti sociálnych služieb:

Obec Cífer – obec dbajúca na rozvoj sociálnych služieb, prevenciu a predchádzanie negatívnym javom a sociálnemu vylúčeniu ohrozených skupín obyvateľstva.

Dosiahnutie želaných výsledkov bude možné za správnej a efektívnej koordinácie opatrení a aktivít, na ktorých sa budú podieľať tak subjekty obce, poskytovatelia sociálnych služieb, ako aj samotní príjemcovia týchto služieb s cieľom zabezpečenia vyváženého a trvalo udržateľného sociálneho rozvoja obce. Dôležitým faktorom úspechu je financovanie daných aktivít využívajúc pri tom všetky dostupné zdroje (národné, regionálne, ako aj štrukturálne fondy EÚ).

3.1 Strategické ciele komunitného plánu

Strategický cieľ č. 1:	Zotrvanie osôb odkázaných na sociálne služby v prirodzenom prostredí
<i>Opatrenie č. 1.1:</i>	Rozvoj a posilnenie terénnych sociálnych služieb.
<i>Opatrenie č. 1.2:</i>	Rozvoz stravy seniorom a zdravotne ťažko postihnutým osobám podľa potrebnosti a záujmu.
Strategický cieľ č. 2:	Predchádzanie sociálnemu vylúčeniu a sociálno – patologickým javom v obci
<i>Opatrenie č. 2.1:</i>	Podpora medzigeneračnej solidarity rozvojom kultúrno - spoločenských aktivít za spoločnej participácie seniorov a mládeže.
<i>Opatrenie č. 2.2:</i>	Udržiavanie a rozvoj pracovných návykov dlhodobo nezamestnaných prostredníctvom

Komunitný plán sociálnych služieb obce CÍFER na roky 2014 - 2020

	vykonávania aktivačných prác.
Opatrenie č. 2.3:	Podpora dobrovoľníctva v obci s cieľom zvýšenia záujmu o veci verejné a pomoci rozvoja vlastnej komunity.
Strategický cieľ č. 3:	Zlepšenie informovanosti v oblasti dostupných sociálnych služieb
Opatrenie č. 3.1:	Zlepšenie informovanosti o dostupných sociálnych službách prostredníctvom webovej stránky úradu a bežných komunikačných kanálov obce.
Opatrenie č. 3.2:	Zlepšenie základného poradenstva pre osoby riešiace nepriaznivú sociálnu a krízovú životnú situáciu.
Strategický cieľ č. 4:	Rozvoj príslušnej občianskej infraštruktúry
Opatrenie č. 4.1:	Zabezpečenie úplnej bezbariérovosti objektov obce.
Opatrenie č. 4.2:	Rozvoj kultúrnej, športovej, voľnočasovej a záujmovej infraštruktúry v obci.

3.2 Financovanie sociálnych služieb

Realizácia opatrení definovaných v komunitnom pláne obce Cífer bude zabezpečené viaczdrojovým financovaním a to z nasledovných zdrojov:

- rozpočet obce Cífer,
- rozpočet Mikroregiónu 11 PLUS, ktorého členom je aj obec Cífer,
- nenávratné finančné prostriedky zo štrukturálnych fondov,
- dotačné a grantové schémy na národnej úrovni,
- dary a finančné príspevky.

3.3 Časový harmonogram komunitného plánu

Jednotlivé opatrenia komunitného plánu sa budú plniť priebežne počas obdobia 2014 – 2020 podľa dostupných finančných, materiálnych a personálnych zdrojov obce.

3.4 Spôsob hodnotenia komunitného plánu

S cieľom úspešne riadiť rozvoj sociálnych služieb, obec musí byť schopná zmapovať jeho chod. Periodické hodnotenie sleduje implementáciu komunitného plánu, identifikuje dosiahnuté úspechy a poskytuje informácie, ktoré sú potrebné pre aktualizáciu opatrení na nadchádzajúce obdobie.

Hodnotenie plnenia strategických cieľov a opatrení komunitného plánu sociálnych služieb bude prebiehať pravidelne v ročnom intervale na zasadnutí obecného zastupiteľstva.

4. Záver

Pri spracovaní komunitného plánu sociálnych služieb bola stanovená ako najvyššia priorita zabezpečenie obyvateľom našej obce dostupnosť takých sociálnych služieb, ktoré korešpondujú s ich potrebami a požiadavkami.

Komunitný plán je v súlade s Programom hospodárskeho a sociálneho rozvoja obce, ako aj s regionálnymi, národnými a európskymi dokumentmi v sociálnej oblasti. Efektívna realizácia stanovených strategických cieľov a opatrení bude v nadchádzajúcom sedemročnom období podmienená predovšetkým mierou spolupráce dotknutých subjektov a vhodným

Komunitný plán sociálnych služieb obce CÍFER na roky 2014 - 2020

zabezpečením finančných, materiálnych a personálnych podmienok potrebných na rozvoj sociálnych služieb.

Nemenej dôležitým prvkom bude správny manažment realizácie opatrení, priebežné monitorovanie a hodnotenie plnenia komunitného plánu, nakoľko komunitné plánovanie je otvorený proces, ktorý sa musí prispôbovať stále sa meniacim podmienkam.

Tento Komunitný plán sociálnych služieb obce Cífer na roky 2014-2020 bol schválený obecným zastupiteľstvom obce Cífer dňa 18.6.2014 uznesením č. 82/4/2014.

Mgr. Maroš Sagan, PhD.
starosta obce Cífer